



# DOBŘÍ HOLUBI BY SE NEMĚLI VRACET, ANEB REINTEGRACE V PRAXI: odsouzení uživatelé drog po propuštění z VTOS

Petr Zeman, Šárka Blatníková, Kateřina Grohmannová, Tomáš Koňák, Petr Novák, Martina Novopacká, Michaela Roubalová, Ivana Trávníčková

*Odborný workshop IKSP „(Re)integrace osob propuštěných z výkonu trestu odnětí svobody: na cestě mezi dvěma světy“ (Praha, 13. 11. 2024)*

## ... trocha kontextu

- podle evidence VS ČR cca polovina až **dvě třetiny** osob, nastupujících do věznic, mají drogovou minulost (VSČR, 2024)
- podle selfreportových průzkumů ve věznicích užilo kdykoli před nástupem do VTOS nějakou nelegální drogu 55 % odsouzených, **v posledních 12 měsících 47 %**, a v posledních 30 dnech 39 % (NMS, 2024)
- jako „rizikovní uživatelé“ (injekční užívání, opakované užívání opioidů/amfetaminů) se sebeidentifikovala **třetina odsouzených** (NMS, 2024)
- **v obecné populaci** činí podíl lidí, kteří v posledním roce užili nelegální drogu **35 %** a odhad „rizikových uživatelů“ činí **méně než 1 %** (NMS, 2024)

### Výzkumy IKSP

„Zacházení s uživateli drog ve vězení“ (2016-2019)

„Návaznost penitenciární a postpenitenciární péče o odsouzené uživatele drog“ (2021-2023)

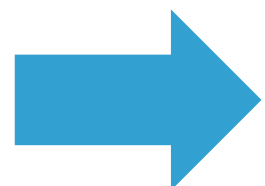
# Vstupní předpoklady



- užívání návykových látek je uznáváno jako **kriminogenní faktor** – vztah prokázán, byť jeho charakter je nejednoznačný (Carpentier, 2007)
- korelace **delikventního a závislostního chování/životního stylu** spíše vyplývá ze společných rizikových faktorů (Stevens et al., 2005; McSweeney & Hough, 2005)
- podíl **uživatelů drog mezi vězněnými osobami je významně vyšší** než v obecné věkově relevantní populaci (Dolan et al., 2008; Griffiths, Nilson, Carpentier, & Merino, 2003)
- **snížení míry „kriminálního myšlení“** u pachatele přispívá k redukci dalšího kriminálního jednání (Walters, 2006; Bourgon & Armstrong 2005; Henning & Frueh, 1996)



# Vstupní předpoklady



**system intervencí vůči uživatelům drog ve vězení,**  
vedoucí k omezení užívání drog (či alespoň k ochotě uživatele  
se léčit) a/nebo k oslabení jejich kriminogenních postojů,  
hodnot a vzorců chování,  
**má potenciál přispívat ke snižování kriminální recidivy**  
**odsouzených po propuštění z VTOS**

# Protidrogová politika VS ČR



## SPECIALIZOVANÉ ZACHÁZENÍ S UŽIVATELI DROG VE VĚZNICÍCH

- poradny drogové prevence
- bezdrogové zóny (standardní a terapeutické)
- detoxifikace
- substituční léčba závislosti na opiátech
- specializované oddíly pro léčbu drogové závislosti:
  - specializované oddíly pro výkon trestu odsouzených s poruchou osobnosti a chování, způsobenou užíváním návykových látek (SpO)
  - specializované oddíly pro výkon ochranného léčení protitoxikomanického (SpOOL)

## Cíl a poslání SpO/SpOOL (NGŘ č. 41/2017)

- posílení **sebenáhledu** a **změna rizikových postojů**, hodnot, vzorců myšlení a chování odsouzených směrem k sociálně žádoucím formám
- **omezovat a snižovat nebezpečnost a pravděpodobnost recidivy** u rizikových pachatelů ve VTOS, a přispívat k ochraně společnosti po jejich návratu do občanského života

# Stručně k metodologii výzkumů



## DESIGN

- Konzultace s **klíčovými aktéry** (MSp, VS, NGO/PAS)
- **Teoretický rámec**
- **Terénní šetření** v SpO/SpOOL
- **Analýza kriminální recidivy** absolventů terapeutických programů SpO/SpOOL po propuštění z VTOS
- **Zjišťování kriminogenních postojů** odsouzených uživatelů drog zařazených do terapeutických programů SpO/SpOOL
- **Výzkumný soubor** + 2 **kontrolní skupiny**

## METODY A TECHNIKY

- **Analýza dokumentů** (právní úprava, odborná literatura, koncepční materiály, manuály SpO/SpOOL, resortní statistiky, výstupy z RT...)
- **Expertní šetření** – polostrukturované rozhovory s odbornými pracovníky SpO/SpOOL a poskytovatelů adiktologických služeb na svobodě
- **Psychodiagnostický test PICTS-cz** (Walters, 1995; Blatníková, Faridová & Vranka, 2016)
- **Zánamové archy pro sběr dat** (e-formulář VS ČR, RECI UDV)
- **Statistická analýza**

# Co se s holuby děje v holubníku...



## Průměrné hodnoty (HS) výzkumného souboru

Škála PICTS-cz	Pre-test	Post-test	t	Velikost účinku (Cohenovo d)
GCT	136,59 (22,41)	126,89 (25,57)	5,17**	0,46
CUR	28,17 (7,01)	25,03 (8,53)	4,33**	0,38
HIS	27,55 (6,35)	27,01 (6,68)	ns	0,09
P	91,63 (20,28)	88,89 (21,23)	ns	0,15
R	94,88 (23,47)	85,66 (25,48)	4,26**	0,38
Mo	14,68 (3,98)	12,89 (4,08)	5,01**	0,44
Co	17,37 (4,50)	15,87 (4,20)	4,06**	0,36
En	15,89 (3,62)	15,04 (3,69)	3,01*	0,27
Po	14,71 (4,06)	14,20 (4,11)	ns	0,13
Sn	20,20 (3,96)	18,17 (3,63)	6,16**	0,54
So	17,51 (4,32)	17,22 (4,47)	ns	0,07
Ci	18,92 (3,75)	17,22 (4,48)	4,58**	0,40
Ds	17,27 (4,74)	16,24 (4,91)	2,34*	0,21

## Rozdíly průměrů v pre a post fázi, srovnání VS a KSA

Škála PICTS-cz	Výzkumný soubor (N = 129)	Kontrolní skupina A (N = 66)	t
GCT	9,71 (21,31)	-5,33 (30,14)	4,00**
CUR	3,13 (8,21)	-1,22 (8,73)	3,39**
HIS	0,54 (6,30)	-1,67 (6,34)	2,30*
P	2,74 (18,76)	-5,69 (22,41)	2,75**
R	9,22 (24,6)	-3,96 (29,10)	3,30**
Mo	1,79 (4,06)	-1,72 (5,50)	2,54*
Co	1,50 (4,21)	-0,61 (5,68)	2,92**
En	0,85 (3,21)	-0,86 (4,72)	2,62*
Po	0,51 (3,80)	-0,86 (5,76)	ns
Sn	2,03 (3,74)	-0,23 (5,01)	3,53**
So	0,29 (4,31)	-1,17 (4,36)	2,20*
Ci	1,70 (4,20)	-0,42 (4,61)	3,19**
Ds	1,03 (4,99)	-1,00 (5,81)	2,52*



# Co se s holuby děje v holubníku...



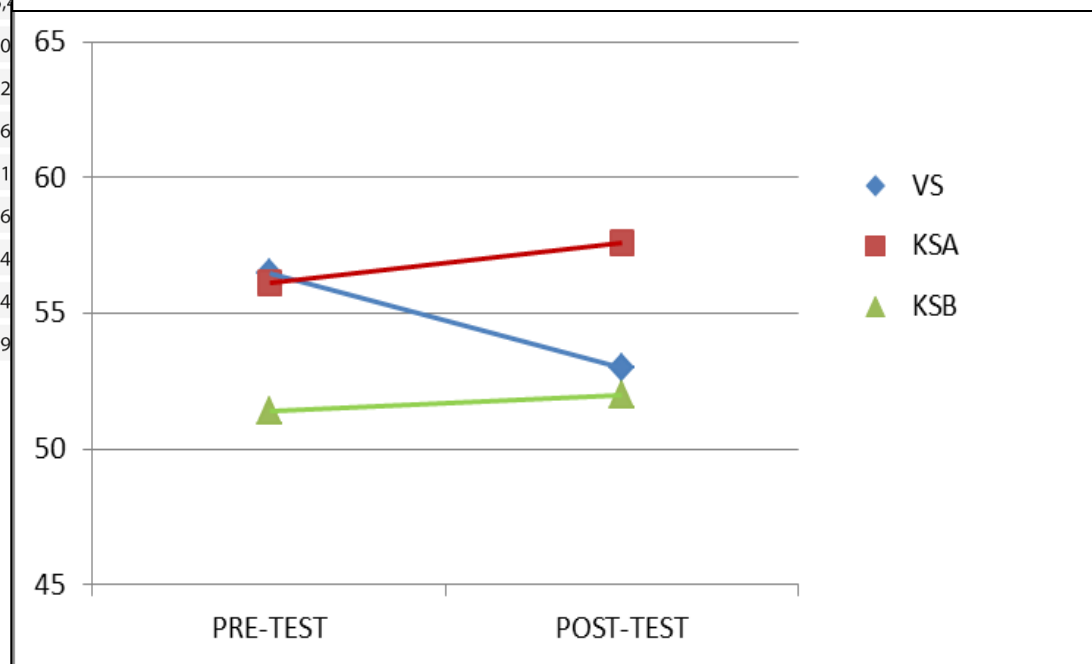
Průměrné hodnoty (HS) výzkumného souboru

Škála PICTS-cz	Pre-test	Post-test	t	Velikost účinku (Cohenovo d)
GCT	136,59 (22,41)	126,89 (25,57)	5,17**	0,46
CUR	28,17 (7,01)	25,03 (8,53)	4,33**	0,38
HIS	27,55 (6,35)	27,01 (6,68)	ns	0,09
P	91,63 (20,28)	88,89 (21,2)	ns	0,09
R	94,88 (23,47)	85,66 (25,4)	ns	0,09
Mo	14,68 (3,98)	12,89 (4,0)	ns	0,09
Co	17,37 (4,50)	15,87 (4,2)	ns	0,09
En	15,89 (3,62)	15,04 (3,6)	ns	0,09
Po	14,71 (4,06)	14,20 (4,1)	ns	0,09
Sn	20,20 (3,96)	18,17 (3,6)	ns	0,09
So	17,51 (4,32)	17,22 (4,4)	ns	0,09
Ci	18,92 (3,75)	17,22 (4,4)	ns	0,09
Ds	17,27 (4,74)	16,24 (4,9)	ns	0,09

Rozdíly průměrů v pre a post fázi, srovnání VS a KSA

Škála PICTS-cz	Výzkumný soubor (N = 129)	Kontrolní skupina A (N = 66)	t
GCT	9,71 (21,31)	-5,33 (30,14)	4,00**
		-1,22 (8,73)	3,39**
		-1,67 (6,34)	2,30*
		-5,69 (22,41)	2,75**
		-3,96 (29,10)	3,30**
		-1,72 (5,50)	2,54*
		-0,61 (5,68)	2,92**
		-0,86 (4,72)	2,62*
		-0,86 (5,76)	ns
		-0,23 (5,01)	3,53**
		-1,17 (4,36)	2,20*
		-0,42 (4,61)	3,19**
		-1,00 (5,81)	2,52*

Celkový skór (GCT) a rozdíly mezi VS, KSA a KSB



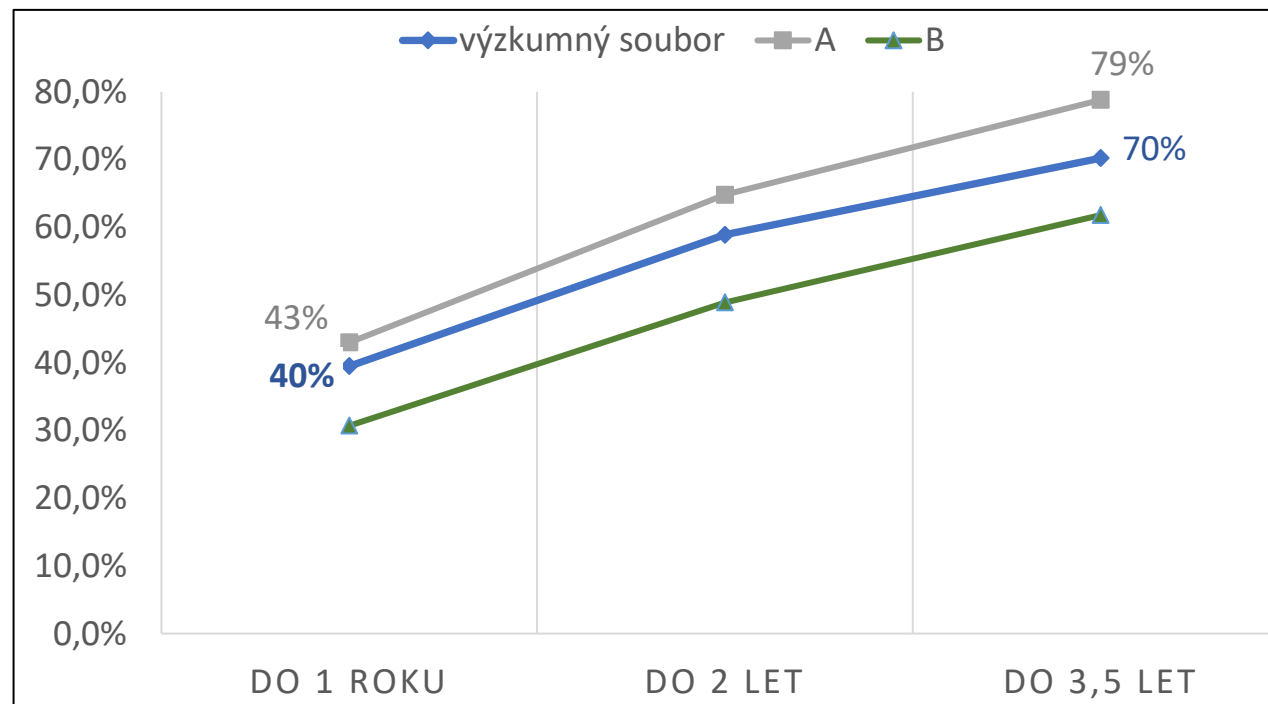


# Jak se holubi chovají po vypuštění



**Absolventi SpO/SpOOL , propuštění v r. 2014, ve srovnání s kontrolními skupinami**

	VS	KSA	KSB
Do 1 roku	39,5 %	43,0 %	30,7 %
Do 2 let	58,9%	64,8 %	48,9 %
Do 3,5 let	70,2%	78,8 %	61,8 %



# Jak to, experti???



**Expertní šetření** mezi odbornými pracovníky SpO/SpOOL (10 věznic) a poskytovateli adiktologických služeb na svobodě (16 PAS)

**Polostrukturovaný rozhovor**, hlavní témata: (1) spolupráce věznice x PAS, (2) návaznost peni a postpeni péče

Základní **informace o programech a podmínkách** pobytu v SpO/SpOOL byly získány v rámci předchozího výzkumu.

# Jak to, experti???



Vězeňská služba	Poskytovatelé adikt. služeb (PAS)
<ul style="list-style-type: none"><li>• spolupráce věznice s PAS</li><li>• nedostatek a fluktuace odborného personálu</li><li>• podpora ze strany externích subjektů při přechodu na svobodu (nedostatek kapacit na straně PAS)</li><li>• nedostatečná práce s rodinou odsouzeného (rodina nebývá zapojena do procesu přípravy na propuštění)</li><li>• možnost individualizace terapeutické práce ve VTOS</li><li>• vysoká administrativní zátěž</li></ul>	<ul style="list-style-type: none"><li>• nedostatečná návaznost služeb před a po výkonu TOS</li><li>• nedostatky v procesu sociální stabilizace propuštěného (bydlení, práce, nastavení denního režimu)</li><li>• rizika návratu do původního prostředí</li><li>• formální plnění podmínek služby z důvodu obav z návratu do VTOS</li><li>• personální a finanční situace PAS</li><li>• nedostatečná kapacita „přechodových“ služeb – domy na půl cesty, doléčovací centra...</li><li>• absence specializovaného vzdělávání pro pracovníky PAS</li></ul>

# Jak to, pachatelé???



- **14 osob, které byly v rámci původního výzkumu součástí výzkumného souboru** (tedy absolventi programu na SpO/SpOOL), a v mezidobí do realizace navazujícího výzkumu **se vrátily do VTOS**
- **Polostrukturovaný rozhovor** v rámci dané věznice

## Poznatky:

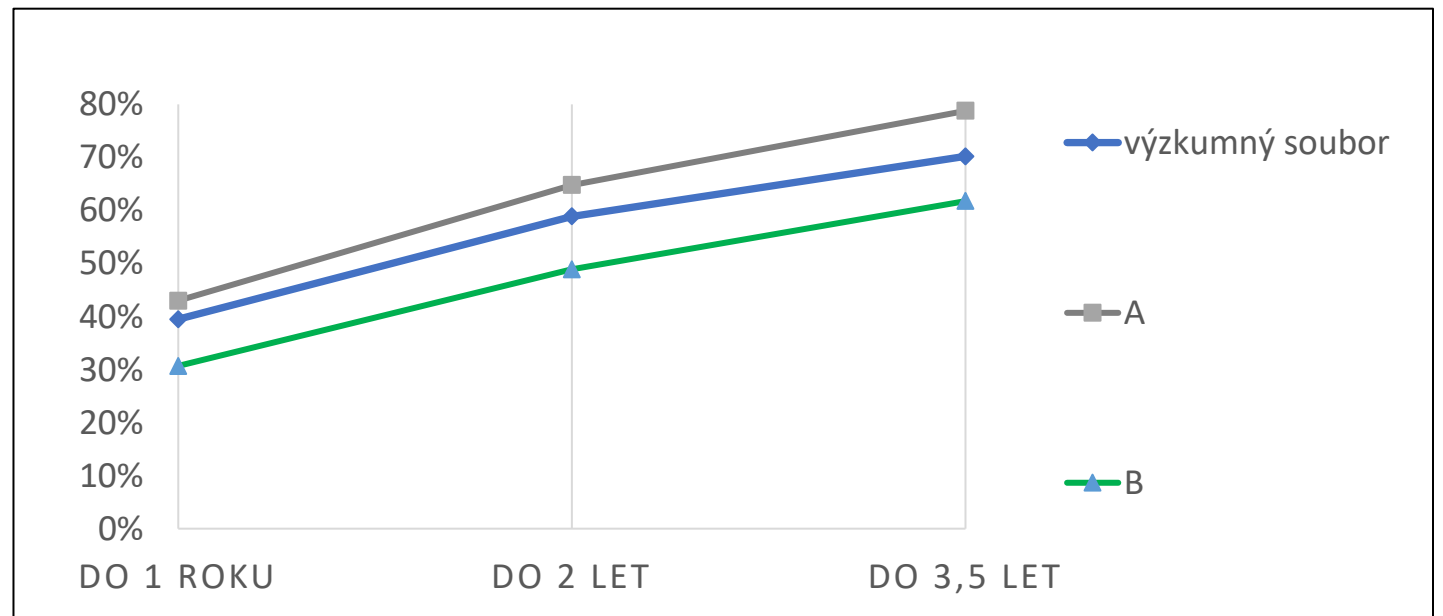
- **přesvědčení o schopnosti zvládnout přechod** na svobodu vs. realita (zejm. stresové situace)
- rozdílné zkušenosti s PAS – od *velmi užitečné a praktické podpory* až po *zcela formální přístup*; déleodobější a intenzivnější programy vnímají jako účinnější
- **nevyhledání návazné péče** jako důsledek přesvědčení o tom, že kvalitní rodinné zázemí jedince „ochrání“
- **návrat k drogové kariéře jako zjevný spouštěč kriminální recidivy** – důvody: *nuda, návrat do předchozího sociálního prostředí, emoční šoky* (úmrtí v rodině).

# Malá špetka optimismu



**Absolventi SpO/SpOOL, propuštění v r. 2014,  
ve srovnání s kontrolními skupinami**

	Výzkumný soubor	Kontrolní skupina A	Kontrolní skupina B
Do 1 roku	39,5 %	43,0 %	30,7 %
Do 2 let	58,9%	64,8 %	48,9 %
Do 3,5 let	70,2%	78,8 %	61,8 %





# Malá špetka optimismu

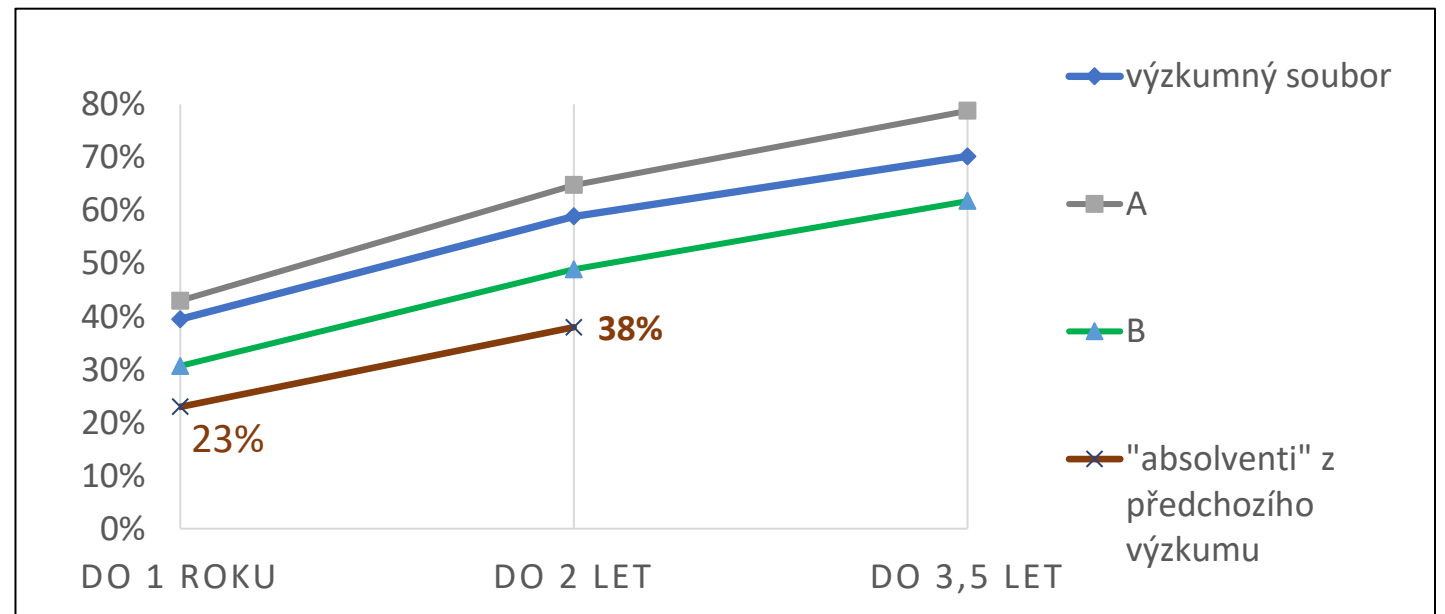


**Absolventi SpO/SpOOL, propuštění v r. 2014,  
ve srovnání s kontrolními skupinami**

	Výzkumný soubor	Kontrolní skupina A	Kontrolní skupina B
Do 1 roku	39,5 %	43,0 %	30,7 %
Do 2 let	58,9%	64,8 %	48,9 %
Do 3,5 let	70,2%	78,8 %	61,8 %

**Absolventi SpO/SpOOL z předchozího výzkumu,  
propuštění z VTOS v období 2017 až 2020**

Kriminální recidiva za 2 roky až 5 let po propuštění byla 46,9 %  
(do 1 roku po propuštění cca 20 %, do 2 let cca 40 %)



# Místo závěru



[www.uservice.org](http://www.uservice.org)

[www.iksp.cz](http://www.iksp.cz)





Institut pro kriminologii  
a sociální prevenci



Děkuji za pozornost!

Petr Zeman

email: [pzeman@iksp.justice.cz](mailto:pzeman@iksp.justice.cz)

Institut pro kriminologii a sociální prevenci

Náměstí 14. října 801/12

150 00 Praha 5

